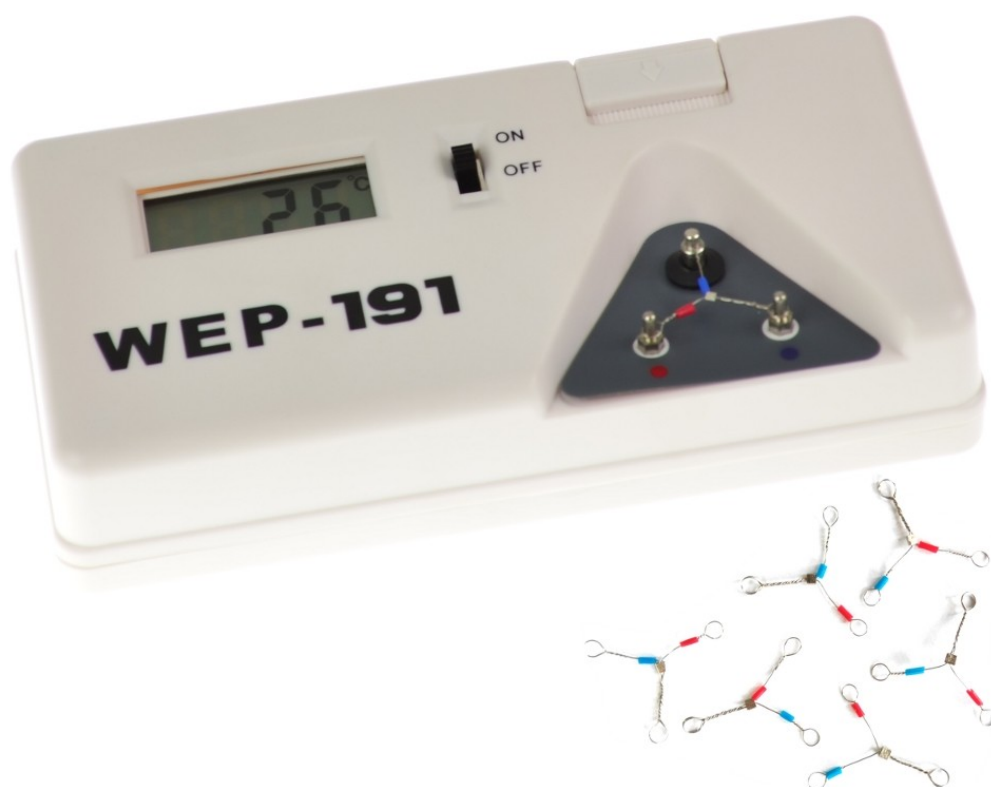


Instrukcja obsługi WEP 191





Dziękujemy Państwu za zakup miernik do pomiaru temperatury grota WEP-191.
Prosimy o zapoznanie się z instrukcją obsługi przed użyciem urządzenia.
Prosimy o zachowanie instrukcji do ewentualnego użycia w przyszłości.

Spis treści

Specyfikacja.....	2
Akcesoria.....	2
Nazwa części.....	3
Instrukcja eksploatacji.....	3
Zachowaj ostrożność.....	4
Oświadczenie.....	4
OCHRONA ŚRODOWISKA.....	4

Grot w trakcie użytkowania normalnie się zużywa, okładzina grota i inne części podlegają procesowi utleniania. Przewodzenie ciepła pogarsza się i spada temperatura grota. Powoduje to trudności w lutowaniu. Dlatego temperaturę grota należy sprawdzać codziennie, aby lepiej lutować.

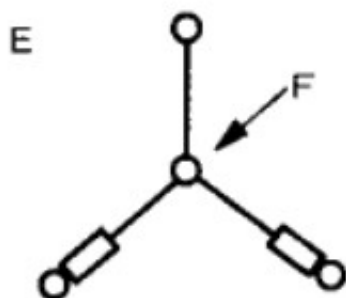
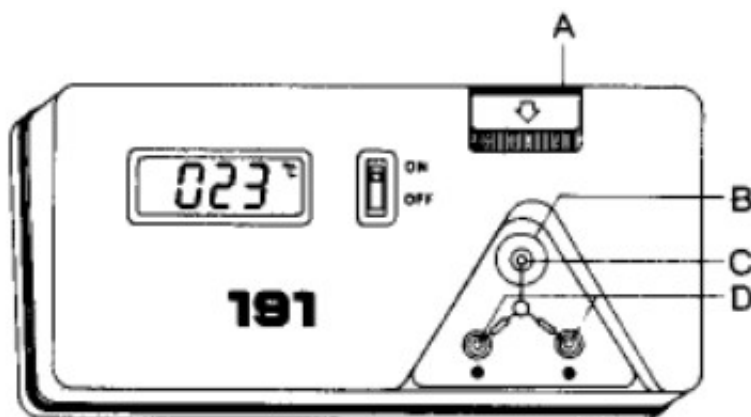
Specyfikacja

- Model: 191
- Rozdzielczość: 1°C
- Zakres pomiaru temperatury: 0°C ~ 600°C
- Dokładność pomiaru: ±3°C dla zakresu temperatury lutowania 300 °C do 500 °C
- Zastosowany termopara: Typu K(CA)
- Wyświetlacz:
 - 3,5 cyfry LCD
 - Alarm baterii 
 - Poza zakresem 
- Zasilanie: 006P, 9V bateria
- Czas czuwania: Więcej niż 150 godz
- Wymiar zewnętrzny: 160x45x80 mm
- Waga: około 200g
- Temperatura przechowywania: 0°C ~ 40°C

Akcesoria

- 10 szt czujników termopara
- 1szt Bateria 006P

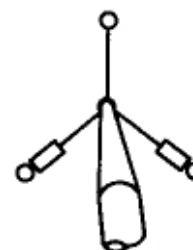
Nazwa części



- A. Przycisk przesuwny
- B. Płyta pierścienia
- C. Pole przesuwu
- D. Terminal
- E. Sensor
- F. Punkt pomiarowy

Instrukcja eksploatacji

- 1) Otwórz obudowę baterii z tyłu urządzenia i włożyć baterię.
Upewnij się, że bateria jest prawidłowo podłączona.
- 2) Przymocuj czujnik termopary. Czerwony do czerwonej końcówki, niebieski do niebieskiego, a trzecią końcówkę przesuwając przyciskiem przesuwu końcówkę.
- 3) Włącz przycisk zasilania. Kiedy na zasilaczu pojawi się pokojowa temperatura, można korzystać z miernika. Przykładając końcówkę grota do punktu pomiarowego F
- 4) Dla prawidłowości pomiarów grot powinien być oczyszczony.
- 5) Umieść nowe spoiwo lutownicze na końcówce grotu i przyłóż w punkcie pomiarowym
Temperatura będzie wyświetlana w 2 do 3 sekund.
- 6) Wyłącz miernik kiedy nie jest używany.



Zachowaj ostrożność

- Czujniki są wykonane z bardzo cienkiego drutu (0,2 śr) CA. Obchodzić się z nimi ostrożnie. Nie naciskać mocno, mogą się łamać
- Obudowa jest wykonana z tworzywa sztucznego. Nie dotykać końcówką grota.
- Punkt pomiarowy jest pokryta specjalnego stopu metali, które zużywają się po wielokrotnych pomiarach, co powoduje niedokładność odczytów. Wymiana czujnika jest zalecana po 50 odczytach.
- W celu usunięcia pozostałości topnika używamy alkoholu. Nie wolno używać benzyny, rozpuszczalników.

Oświadczenie

Zastrzegamy sobie prawo do zmian technicznych, aktualizacji produktu bez zawiadamiania.

OCHRONA ŚRODOWISKA



Urządzenie spełnia dyrektywę WEEE 2002/96/EC. Symbol obok oznacza, że produkt musi być utylizowany oddzielnie i powinien być dostarczany do odpowiedniego punktu zbierającego odpady. Nie należy go wyrzucać razem z odpadami gospodarstwa domowego. Aby uzyskać więcej informacji, należy skontaktować się z przedstawicielem przedsiębiorstwa lub lokalnymi władzami odpowiedzialnymi za zarządzanie odpadami.