

Instrukcja obsługi STACJA LUTOWNICZA RE-8500



 **Jovy Systems® Limited**



Spis treści

Gwarancja.....	3
Wprowadzenie.....	4
Ogólne informacje o produkcie.....	4
Możliwości Stacji Lutowniczej RE-8500.....	4
Przeznaczenie Stacji lutowniczej RE-8500.....	5
Zastosowana w urządzeniach.....	5
Zastosowanie do elementów.....	5
Możliwości oprogramowania Jovy PC Suite.....	5
Dane Techniczne.....	7
Główne części stacji.....	7
Specyfikacja Techniczna.....	8
Środki ostrożności podczas obsługi.....	8
Zasilanie elektryczne.....	9
Instrukcje bezpieczeństwa.....	9
Ogólne zasady bezpieczeństwa.....	9
Instrukcja bezpieczeństwa elektrycznego.....	10
Początkowe ustawienia.....	10
Zawartość opakowania.....	10
Konfiguracja systemu.....	10
Rozpakuj paczkę.....	10
Złóż stolik Table XY.....	11
Instalacja systemu.....	11
Instalacja Oprogramowania.....	11
Akcesoria.....	12
Stolik Tabela X-Y (L: 750mm x szer: 345mm x wys: 144mm).....	12
Osłony IR.....	12
Instrukcja obsługi.....	13
Ręczne sterowanie stacją.....	13
Profile manager (<i>menedżer profilu</i>).....	13
Create profile Stwórz profil.....	14
1- Standard profile.....	14
2- Free mode profile.....	16
Wybierz profil choose profile.....	18
Usuwanie profilu Delete profile.....	19
Usuwanie wszystkich profili Delete all profiles.....	19
Sterowanie ręczne Manual Control.....	20
Menu ustawień.....	21
Sterowanie oprogramowanie Jovy® PC Suite.....	22
Tryb bez połączenia Offline Mode.....	23
Tryb pracy z połączeniem ze stacją.....	26



Dodawanie nowego profilu.....	27
Menadżer profili.....	27
Eksport profilu do stacji RE-8500.....	28
Uruchamianie profilu.....	30
Praca ręczna za pomocą oprogramowania.....	32
Aktualizacja firmware.....	35
Polityka gwarancyjna.....	36
Wsparcie techniczne.....	36
Prawidłowe usuwanie produktu.....	37

Gwarancja

Okres gwarancji zgodnie z kartą gwarancyjną **OBOWIĄZUJE** od dnia wystawienia dokumentu zakupu. Gwarancja nie obejmuje elementu grzejnego oraz wszelkich uszkodzeń mechanicznych oraz spowodowanych niewłaściwym użytkowaniem. Podstawą ubiegania się o gwarancję są nienaruszone plomby gwarancyjne i wypełnienie formularza reklamacji znajdującego się na stronie <http://www.hotair.pl/> . Realizacja naprawy gwarancyjnej wynosi do 21 dni roboczych. Zgłaszany przedmiot do naprawy gwarancyjnej należy dostarczyć na własny koszt i w oryginalnym opakowaniu.



Wprowadzenie

Dziękujemy za zakup naszej stacji lutowniczej BGA/SMD Rework System. Przed uruchomieniem systemu prosimy o uważne przeczytanie instrukcji. Przechowuj tę instrukcję w bezpiecznym, łatwo dostępnym miejscu, na przyszłość.

RE-8500 Rework Station (wszystko, czego potrzebujesz w jednym urządzeniu)

RE-8500 jest jednym z najbardziej wydajnych urządzeń w dziedzinie naprawy BGA , posiada szereg zaawansowanych funkcji, które pomagają użytkownikowi uzyskać najlepszą wydajność w prosty sposób.

Ogólne informacje o produkcie.

Możliwości Stacji Lutowniczej RE-8500

- Praca z profilami lutowniczymi IPC / JEDEC (*dla bezołowiówki i ołowiówki*).
- Tworzenie nowych profili i wczytywanie wcześniej przygotowanych profili.
- Praca ręczna (*pełna kontrola procesu w trybie pracy ręcznej*).
- Stacja ma możliwość zapisania 50 profili w pamięci urządzenia.
- Badanie i analiza przebiegu procesu lutowniczego
- Inteligentna kontrola temperatury za pomocą PID.
- Potężne elementy grzejne o długim okresie pracy (*3600W*).
- Dokładny odczyt temperatury $\pm 2^{\circ} \text{C}$.
- Trzy kanały do pomiaru temperatury w czasie rzeczywisty.
- Ochrona hasłem danych i ustawienie blokady na ich zmianę.
- Ustawianie punktów alarmowych, celem zwiększenia bezpieczeństwa procesu lutowniczego.
- 3 kontrolowane strefy grzania celem uzyskania optymalnych parametrów procesu lutowniczego.
- Stacja wyposażona jest w zasłony promiennika górnego, które skupiają promieniowanie w pożądanym polu.
- Wysoka szybkość podgrzewania do $2,5^{\circ} \text{C/s}$
- Możliwość schładzania elementów lutowanych po procesie lutowniczym
- Prosta ergonomiczna obsługa urządzenia.
- Oprogramowanie wielojęzyczne PC Jovy® Suite przez USB2.0. do sterowania urządzeniem z PC
- Duża powierzchnia dolnego podgrzewacza (500mmx 450mm).



- Obsługuje wszystkie rodzaje płyt (małych, średnich i dużych).

Przeznaczenie Stacji lutowniczej RE-8500

Zastosowana w urządzeniach

- Naprawa płyt głównych i laptopów
- Naprawa konsol do gier
- Małe i średnie elementy elektroniczne.
- Naprawa elektronicznych elementów w urządzeniach medycznych.
- Naprawa układów elektronicznych w samochodach.
- Naprawa instalacji oświetleniowych, LED
- Naprawa montaż zasilaczy i sterowników PCB

Zastosowanie do elementów

- Układy BGA na obwodach drukowanych.
- PTH, złącza i gniazda, gniazda kart.
- Obudowane elementy metalowe.
- Micro ramki ołowiu.
- PBGA z radiatorem.
- Gniazda procesora z tworzyw sztucznych.
- Metalowe osłony.
- CSP i drobne elementy BGA.
- PLCC plastikowa.
- Przetykane gniazda.
- Elementy CCGA & CBGA.
- QFN, VQFN i zaawansowana konstrukcja QFN.
- Pakiet na opakowaniu (POP).

Możliwości oprogramowania Jovy PC Suite

- Interaktywny i łatwy w użyciu interfejs.
- Interfejs wielu językach.
- Szybkie połączenie USB 2.0.
- Profile:
 - **Tworzenie profili:** Użytkownik ma możliwość tworzenia nowych profili lub pobieranie profili z naszej strony i zapisywanie ich w stacji lub na komputerze.
 - **Edycja profili:** Użytkownik może załadować dowolny zapisany profil na PC i edytować jego parametrów.
 - **Tryb menedżera profili:** Użytkownik będzie mógł importować, edytować, usunąć i zapisać profile na RE-8500.
- Proces lutowniczy:
 - Praca w trybie ręcznym lub zapisanie profilu procesu z komputera
 - Monitorowanie procesu lutowniczego za pomocą termopar i wizualizacja jego za



- pomocą wykresu.
- Możliwość analizy rozkładu temperatury na PCB w czasie rzeczywistym w zastosowaniu 3 termopar.
- Lutowanie z kontrolą temperatury w czasie rzeczywistym.
- Możliwość zapisywania danych i wykresów nieograniczoną liczbę razy.
- Uaktualnienie oprogramowania Stacji RE-8500 przez port USB 2.0
- Pełna kontrola wszystkich urządzeń peryferyjnych, takich jak RE-8500 wentylator, pompy i laserowych.
- Praca w stopniach Celsjusza i Fahrenheita.
- Tryb pracy bezpołączeniowa z PC: Możliwość tworzenia profili i analizy danych procesowych.



Dane Techniczne

Główne części stacji

Stacja lutownicza RE-8500 posiada 3 dolne elementy grzejne oraz jeden górny. Dolne płyta grzewcza doprowadza ciepło do układów BGA, tak by przygotować układ do właściwego procesu lutowniczego dokonywanego za pomocą górnej grzałki.



1. Włącznik zasilania
2. Jednostka główna
3. Panel kontrolny sterowania
4. Górny element grzejny
5. Pokrętko regulacji wysokości górnego podgrzewacza.
6. Wskaźnik laserowy
7. Osłona górnej grzałki
8. Wentylator
9. Wyświetlacz LCD
10. Klawiatura sterownicza
11. Gniazda do montażu termopara.
12. Stolik serwisowy X-Y table
13. Szkło ochronne
14. Gniazdo przyłączeniowe modułu sterowania

Specyfikacja Techniczna

- Wymiary: dł x szer x wys : **520mm x 600mm x 310mm**
- Wysokość podnoszenia górnego podgrzewacza: **220mm**
- Zasilanie: **230 V AC, 50/60 Hz, 16 A**
- Moc cieplna zainstalowanych elementów: Moc całkowita **3600W**, Moc podgrzewacza górnego **600W**, moc podgrzewacza dolnego **3000W**
- Rozmiar pola podgrzewacza górnego: **60mm x 120mm jedna strefa**
- Rozmiar pola podgrzewacza dolnego: **340mm x 280mm, z podziałem na 2 oddzielne strefy grzania**
- Odległość od górnej grzałki do PCB: **zakres od 30mm do 60mm**
- Odległość od dolnej grzałki do PCB: **35mm**
- Kanały temperatury: 3 x termopar typu K (*bez potencjałowych*) z przodu urządzenia.
- Maksymalny rozmiar komponentu: **120mm x 60mm**
- Sterowanie: przez USB 2.0 z Jovy® PC Suite
- System operacyjny: Windows XP® czy Windows Vista® czy Windows7®

Środki ostrożności podczas obsługi



- Przed rozpoczęciem pracy ze stacją lutowniczą proszę o dokładne zapoznanie się instrukcją i sposobem pracy urządzenia.
- Upewnij się że przewód zasilania jest w porządku i czy został prawidłowo podłączony do stacji.
- Stacja nie może pracować w miejscu w którym jest rozlana woda i inne ciecze.
- Stację proszę zainstalować w suchym miejscu.
- Stacja może pracować w pomieszczeniu wolnym od nadmiernego kurzu.



- Stacja nie może pracować w miejscu w którym są środki łatwo palne, blisko ściany.
- Stacja nie może znajdować się w miejscu oddziaływania klimatyzacji, w ciągach, strumieniach przepływu powietrza generowanego przez wentylatory, grzejniki, itp.
- Regularnie czyścić urządzenie, szczególnie powierzchnie szklaną dolnego podgrzewacza.
- Należy zachować szczególną ostrożność przy pracy, ponieważ urządzenie wytwarza wysoką temperaturę, dla podniesienia bezpieczeństwa zaleca się korzystanie z rękawic odpornych na ciepło.
- **Nie dotykaj strefy grzania to strefa wysokiej temperatury.**

Zasilanie elektryczne

Moc i napięcie powinno spełniać następujące wymagania.

- 230 V AC, 16A
- 60 / 50Hz

Zapotrzebowanie na moc max 3600W

Instrukcje bezpieczeństwa

Ogólne zasady bezpieczeństwa



- **Zagrożenie pożarem i wybuchem**

Górny element grzejny i dolny element grzejny staje się bardzo gorący w trakcie pracy. Łatwopalne przedmioty, ciecze i gazy, muszą być usunięte od miejsca pracy urządzenia!

Nie należy korzystać z systemu do podgrzewania płynów, lub pojemników pod ciśnieniem. Baterie i kondensatory mogą wybuchnąć po nadmiernym nagrzaniu.

- **Uwaga przed poparzeniem**

Elementy, które rozgrzewają się w trakcie procesu lutowniczego jak elementy grzejne dolne, górne, część obudowy systemu IR nie powinny mieć styczności ze skórą, przedmiotami wrażliwymi na ciepło. Elementy te powinny zostać pozostawione do ostygnięcia.

- **Uwaga na laser**

Laser w stacji jest klasy 2 stosowany jest jako środek pozycjonowania. Nie wolno patrzeć bezpośrednio w wiązkę lasera.

- **Uwaga**

Urządzenie zawiera części przewodzące napięcia. Istnieje ryzyko śmiertelnych obrażeń w



razie pracy przez nieprzeszkolonego użytkownika. Tylko doświadczeni i wykwalifikowani elektrycy mogą wykonywać prace na urządzeniu.

Instrukcja bezpieczeństwa elektrycznego

- Przed instalacją sprawdzi standard zasilania napięciem : (220V-250V / 50Hz lub 60Hz)
- Celem zapobiegnięcia porażenia elektrycznego, przed przeniesieniem maszyny należy odłączyć urządzenie od sieci elektrycznej.
- Odłącz zasilanie, jeżeli nie będziesz używać stacji przez dłuższy czas.

Początkowe ustawienia

Zawartość opakowania

Proszę sprawdzić, czy wszystkie elementy są dostępne:

- Jednostka główna 1 szt.
- Jednostka sterownicza 1 szt.
- Instrukcja obsługi 1 szt.
- Termopary typu K 2 szt.
- Stolik do płyt Tabela X Y 1 szt.
- Kabel USB 1 szt.
- 4 górne osłony grzałki 4 szt.
- CD 1 szt.
 - Jovy® PC Suite.
 - RE-8500 Driver (sterowniki)
 - Microsoft .NET Framework 3.5 Redistributable Package.
 - Microsoft Visual C++ Runtime Redistributable.
 - User's Manual
 - Adobe Acrobat Reader.

Konfiguracja systemu

Rozpakuj paczkę

- Rozpakuj opakowanie urządzenia.
- Upewnij się, czy urządzenie oraz części są w dobrym stanie.
- Wyjmij RE-8500 jednostkę główną i umieść ją na poziomym stole.
- Wyjmij jednostkę sterującą RE-8500 i umieść go na prawej stronie urządzenia podstawowego.
- Podłącz kabel zasilania modułu sterującego do jednostki głównej.
- Skręć stolik serwisowy Tabeli XY i umieść go między podgrzewaczem dolnym a górnym.



Złóż stół Table XY

1. Rozpakuj elementy stołka
2. Złóż 2 główne części z prętami.
3. Wkręć cztery nogi do osprzętu.
4. Ostatni krok to włożenie prętów ograniczających.

Instalacja systemu

- Upewnij się, że napięcie zasilania w sieci jest zgodne z tablicą znamionową na urządzeniu. Jeżeli jest zgodne podłącz do sieci.
- Sprawdź, czy wszystkie przełączniki są wyłączone.
- Podłącz 2 termopary do pierwszego i drugiego gniazda.
- Podłącz podnośnik podciśnieniowy do wyjścia pompy.

Instalacja Oprogramowania

- Włóż CD z Jovy® software do czytnika CD/DVD lub pobierz ze strony <http://www.jovy-systems.com/>
- Zainstaluj Microsoft .NET Framework 3.5 Redistributable Package.
 - Uruchom sterowniki CD z folderu RSW_PKGS.
 - Uruchom dotnetfx.exe i podążaj zgodnie z instrukcją w oprogramowaniu.
- Zainstaluj program Microsoft Visual C ++ Runtime Redistributable.
 - Uruchom z CD przejdź RSW_PKGS.
 - Uruchom plik runtimec.exe i postępuj zgodnie z instrukcjami instalacji pojawiającymi się na ekranie.
- Zainstaluj Jovy® PC Suite.
 - Uruchom z CD plik Jovy®_PC Suite_v1.00_Installer.exe i postępuj zgodnie z poleceniami pojawiającymi się na ekranie.
- Zainstaluj sterowniki Jovy USB Driver.
 - Uruchom instalację z katalogu Jovy® PC Suite.
 - Domyślny katalog (C: \ Program Files \ Jovy® PC Ver1.00 Suite)
 - Otwórz folder ze sterownikiem.
 - Uruchom JovyUSBInstaller.exe i postępuj zgodnie z instrukcjami instalacji pojawił się na ekranie.

UWAGA: Oprogramowanie Jovy® PC Suite należy uruchamiać jako administrator w Windows 7 oraz Vista.

UWAGA: Oprogramowanie działa tylko z aktywnym kluczem licencji, aby go uzyskać należy zgłosić się do dystrybutora u którego dokonano zakupu stacji. Proszę o przygotowanie danych kto dokonał zakupu oraz seryjny stacji. Na terytorium polski to www.hotair.pl
Po otrzymaniu klucza, proszę go przegrać do katalogu z instalacją Jovy® PC Suite.



Akcesoria

Stolik Tabela X-Y (L: 750mm x szer: 345mm x wys: 144mm)

- Używany do montowania różnych wielkości płyt drukowanych
- Prosty w użytkowaniu
- Wykonany z materiału wysoce rozpraszającego ciepło, dzięki temu praca jest bezpieczna.
- Stolik zabezpiecza od wszelkich efektów termicznych powstających w trakcie procesu lutowniczego.

Oslony IR

- Oslony górnego podgrzewacza, przeznaczone są do kontrolowania wielkości emisji promieniowania przez górny element grzewczy, poprzez odpowiednie dobranie pola lutowniczego.
- Oslony są dostępne w rozmiarach : 20mm x 20mm, 40mm x 40mm, 60mm x 60mm, 70mm x 70mm



Instrukcja obsługi

Ręczne sterowanie stacją

Przewijamy menu za pomocą klawiszy w górę i w dół, a +/- zmieniamy ustawienia i wartości.

Główne menu stacji zawiera trzy podmenu

1. Profile manager (*menedżer profilu*)
2. Manual control (*sterowanie ręczne*)
3. Settings. (*Ustawienia*)

```
**** Main Menu ****
1-Profile Manager
2-Manual Control
3-Settings
```

Profile manager (*menedżer profilu*)

To menu ma cztery opcje:

1. Create profile *Tworzenie profilu.*
2. Choose Profile *Wybierz profil*
3. Delete profile *Usuń profil.*
4. Delete all profiles *Usuń wszystkie profile.*

```
****Profiles Menu****
1-Create Profile
2-Choose Profile
3-Delete Profile
4-Del.All Profiles
```



Create profile Stwórz profil

Aby utworzyć nowy profil, Wybierz 1 z menu:

1. Standard profile *profil standardowy*.
2. Free mode profile *profil wolnej edycji*.

```
***Profile options**  
1-Standard Profile  
2-Free mode profile
```

Profil standardowy jest zgodny z normalny IPC / JEDEC, podczas, gdy profil wolnej edycji zależy od doświadczenia użytkownika, może on być stosowany do dopracowywania profilu.

1- Standard profile

Ustawienia zatrzymane od wybrania rodzaju spiny ołowiowej, czy bezołowiowej (lead-free), maksymalny czas.

```
*Profile Type?  
  Leaded/Leadfree  
*Time on T-peak?  
  0 Minutes
```

Po wprowadzeniu ustawień przyciskami przycisk OK.

- Preheat Wartość temperatury *wstępnego ogrzewanie*.
- Soak Wartość temperatury *topnienia*.
- Peak Szczytowa wartość temperatury.
- Temperatura, po której włącza się alarm.

```
*T-Preheat = 150 C  
*T-Soakins = 200 C  
*T-Peak    = 250 C  
*T-alarm   = 240 C
```



```
** PROCESS INPUTS **  
Save as Profile? YES
```

Po wprowadzeniu temperatur naciśnij klawisz Enter, pojawi się nowy komunikat z pytaniem, czy użytkownik chce zapisać ten profil, czy nie.

Wybierz **YES** lub **NO** naciskając przycisków +/-.

1- **YES**, numer profilu pojawi się po naciśnięciu klawisza Enter i wciskając OK pojawi się prośba o podanie nazwy profilu.

Jeśli użytkownik wybierze **NO**, profil będzie działał bez zapisywania.

```
** PROCESS INPUTS **  
Profile No. :2  
PROFILE NAME :  
Xbox
```

Użytkownik może łatwo wprowadzić nazwę profilu, następująco:

- Wybierz literę lub cyfrę, naciskając górę i w dół.
- Przejdź do następnego miejsca, naciskając przyciski +/-.

Następnie wpisz wiadomość, która będzie wyświetlana po każdym etapie.

Zapisane profile można uruchomić.

```
STATUS:Preheating  
Xbox  
Process Time 00:30
```

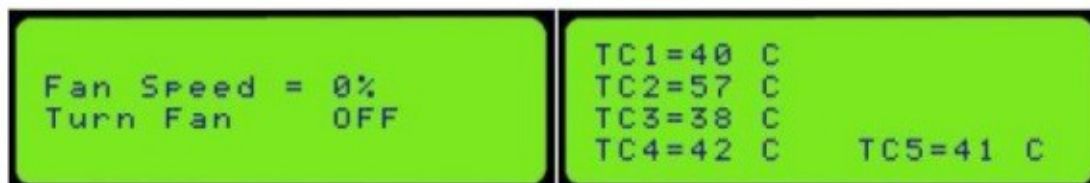
Aby zatrzymać proces należy nacisnąć przycisk Anuluj CANCEL , aby go uruchomić ponownie naciśnij klawisz ENTER.

```
STATUS:Stop  
Xbox  
Process Time 00:00
```



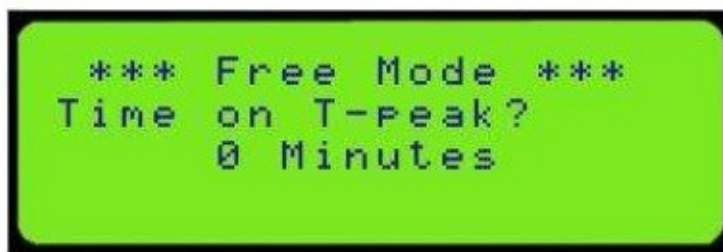
Naciśnij klawisz CANCEL dwa razy, aby przejść do głównego menu.

Po naciśnięciu przycisków UP lub DOWN w czasie procesu, pojawią się dwa okna na pierwszym z nich są parametry wentylatora, na drugim temperatury.

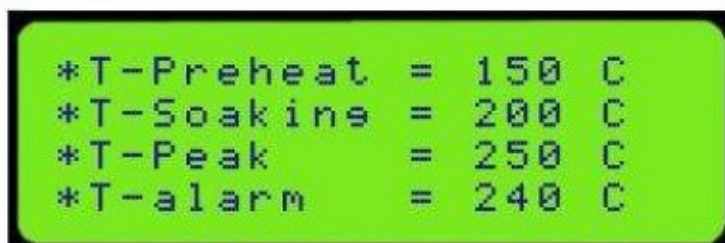


2- Free mode profile

W tym profilu obowiązują te same zasady co w ustawieniach profilu standardowego. Profil daje pełną kontrolę nad zmianą parametrów w trakcie procesu.



Następnie, wprowadzić wartość temperatury kończącej, każdy etap.



Następnie wprowadź moc grzałek dla każdego etapu:

```
Preheat Stage:  
Upper Heater = 100%  
Middle Heater = 100%  
Side Heater = 100%
```

```
Soak Stage:  
Upper Heater = 100%  
Middle Heater = 100%  
Side Heater = 100%
```

```
Reflow Stage:  
Upper Heater = 100%  
Middle Heater = 100%  
Side Heater = 100%
```

Następnie, aby zapisać utworzony profil w pamięci urządzenia; wykonaj następujące kroki:

```
** PROCESS INPUTS **  
Save as Profile? YES
```

<pre>** PROCESS INPUTS ** Profile No. :2</pre>	<pre>PROFILE NAME : Xbox</pre>
--	------------------------------------

Po wpisaniu nazwy profilu, użytkownik zostanie poproszony o wprowadzenie wiadomości jakie będą wyświetlane po każdym etapie. (Opcjonalnie)



Wybierz profil choose profile

Druga opcja w menu menedżera jest wybór profil (*choose profile*). Przy wyborze tej opcji pojawi się nowe okno zawiera wszystkie zapisane profile do wyboru. Profil możemy uruchomić lub edytować.

```
** CHOOSE PROFILE **  
2  
XBOX
```

Po wyborze profilu, zostanie załadowany i wszystkie jego parametry będą widoczne.

```
** PROCESS INPUTS **  
Save as Profile? YES
```

<pre>** PROCESS INPUTS ** Profile No. :2</pre>	<pre>PROFILE NAME : Xbox</pre>
--	------------------------------------

Naciśnij przycisk OK, aby uruchomić wybrany profil.

```
STATUS:Preheating  
Xbox  
  
Process Time 00:30
```



Usuwanie profilu Delete profile

Opcja usuwania profili doprowadza do okna listy wyboru profil jaki chcemy usunąć zapisanych w pamięci stacji RE-8500, następnie pojawia się okno z zapytaniem upewniającym się czy mamy usunąć zapisany profil.

```
***Delete profile***  
3  
PS3
```

```
** DELETE PROFILE **  
Are You Sure? YES
```

Usuwanie wszystkich profili Delete all profiles

Usunięcie wszystkich profili ze stacji odbywa się podobnie jak usuwanie pojedynczego profilu. Opcja ta doprowadzi do usunięcia wszystkich profili z pamięci stacji RE-8500.

```
*Delete All Profile*  
Yes/No?
```



Sterowanie ręczne Manual Control

Ręczne sterowanie jest kolejną pozycją w menu głównym. Ta opcja pozwala pracować ręcznie na stacji lutowniczej.

Przy wyborze opcji sterowania ręcznego, pojawią się trzy okna.

Pierwsze uruchomienie grzania oraz regulacja mocy grzałek

Drugie tu ustawiamy alarm temperaturowy, moc nawiew i czy włączenie wyłączenie wentylatora.

Trzecie okno pokazuje odczyt temperatur z termopar.

```
HEATERS POWER : Stop
UPPER  ZONE = 100%
Middle ZONE = 100%
Side   ZONE = 100%
```

```
Enter manual inputs
T-alarm   = 230 C
Fan Speed = 0%
Turn Fan  OFF
```

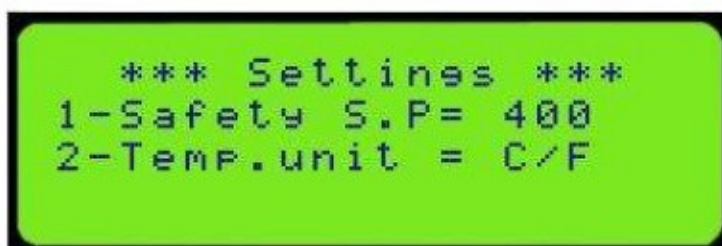
```
TC1=40 C
TC2=57 C
TC3=38 C
TC4=42 C    TC5=41 C
```



Menu ustawień

Ustawienia urządzenia to ostatnia opcja w menu głównym. W tym podmenu ustawiamy:

- 1 - Safety set point Punkt bezpieczeństwa.
- 2 - Temperature unit Jednostka temperatury.
- 3 - Activate password Aktywacja hasła.
- 4 - Change password Zmiana hasła.
- 5 - Keypad tone klawisze.
- 6 - Backlight timer, czas podświetlenia.



```
*** Settines ***  
1-Safety S.P= 400  
2-Temp.unit = C/F
```



```
3- Activate password  
4- Changee password
```



```
5-Keypad Tone ON  
6-Backlight Timer  
2 minutes
```

Uwaga:

- Naciśnięcie przycisku **CANCEL** w dowolnym oknie spowoduje powrót do poprzedniego okna.
- Naciśnięcie przycisku **CANCEL** w głównym menu spowoduje załączenie wentylatora.



Sterowanie oprogramowanie Jovy® PC Suite

Jak zauważyłeś system lutowniczy RE-8500 ma bardzo prosty interfejs obsługi. Stacja wyróżnia się również przyjaznym i ergonomicznym oprogramowaniem "Jovy® PC Suite" współpracującym z PC.

Użytkownik może w prosty sposób monitorować rozkład ciepła na PCB, ma możliwość obserwacji w czasie rzeczywistym przebiegu temperatury na wykresie dla wszystkich zamontowanych termopar. Użytkownik może również tworzyć i edytować i zapisywać profile, ma możliwość analizy archiwalnych przebiegów procesów celem poprawy profili.



Na następnych stronach opiszę jak korzystać z oprogramowania.

Uwaga: Oprogramowanie posiada 2 tryby

1- **Online tryb** (RE-8500 połączona z PC).

2- **Offline tryb** (RE-8500 nie połączona z PC).



Tryb bez połączenia Offline Mode

W trybie offline, użytkownik może tworzyć profile i analizować pliki danych procesowych bez podłączania RE-8500.

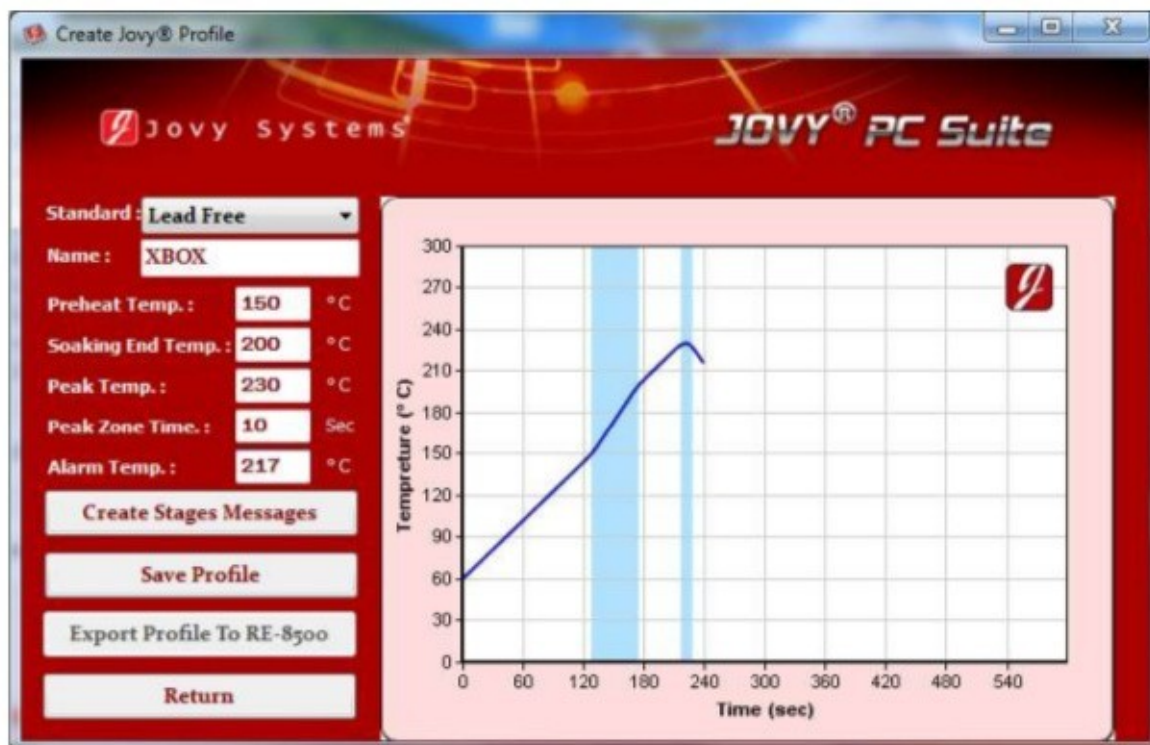


Kliknij na pracę w trybie **offline** i możemy tworzyć profile i analizować procesy lutownicze. Celem utworzenia profilu, kliknij na profilach Jovy® następnie tworzenie profili Jovy® i proszę wybrać typu profilu standardowy lub wolny profil.



Wybierając standardowy profil, pojawi się okno z wyborem typu procesu lutowniczego ołowiowego, czy bezołowiowy (*leaded or lead-free*) i parametry profilu.





Użytkownik może łatwo zapisać profil, klikając przycisk Zapisz.
Ponadto użytkownik może edytować profil klikając Edytuj profil i wybrać go z listy profilami.



Praca w trybie offline umożliwia przestudiowanie, kontrolowanie przebiegu procesu lutowniczego. W narzędziach klikamy „process data analysis” pojawia się okno "analizy danych procesowych".



Użytkownik może łatwo załadować plik z danymi i cieszyć się pełną analizą procesu i profilu. Analiza graficzna jest również fantastycznym rozwiązaniem, dzięki niemu możemy dokładnie sprawdzić przebieg procesu lutowniczego.



Tryb pracy z połączeniem ze stacją

Kiedy stacja RE-8500 jest połączona z PC, możemy w programie przejść do trybu online.



Po kliknięciu na przycisk trybu online, pojawi się komunikat na wyświetlaczu stacji "USB IS CONNECTED" , wtedy mamy możliwość kontroli stacji z komputera.



Jeśli RE-8500 został zabezpieczony hasłem pojawi się okno z pytaniem o hasło przed rozpoczęciem pracy trybu online.





W trybie on-line, użytkownik może uruchomić standardowy profil, wolny profil oraz tryb pracy ręcznej. Użytkownik może również utworzyć profil, zapisać go na komputerze i wyeksportować dowolny profil do RE-8500, a następnie go uruchomić.

W tym trybie ręcznym można kontrolować wszystkie urządzenia peryferyjne RE-8500 jak wentylatora, chwytak podciśnieniowy i laser.

Dodawanie nowego profilu

Tworzenie profilu w trybie online jest taki sam jak w trybie bez połączenia.

Wejść na profile Jovy, następnie utworzyć profil, wybierz czy to ma być profil standardowy, czy wolny profil. Tak samo mamy możliwość edycji zapisanych wcześniej profili.



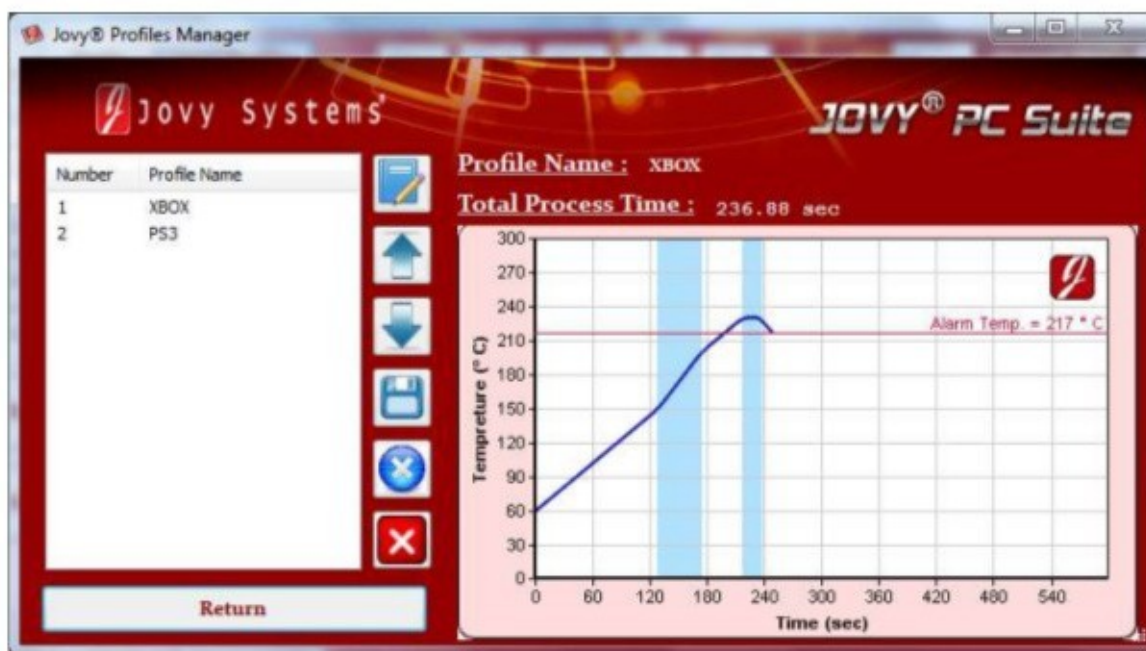
Menadżer profili

W tym miejscu mamy możliwość łatwego zarządzania profilami stacji.





Klikając Profile Manager pojawi się kolejne okno pokazujące listę zapisanych profili na RE-8500, które możemy edytować.



Eksport profilu do stacji RE-8500

Użytkownik może wyeksportować dowolnie zapisany profil, klikamy na eksport profili do RE-8500 „Export Profile to RE-8500”

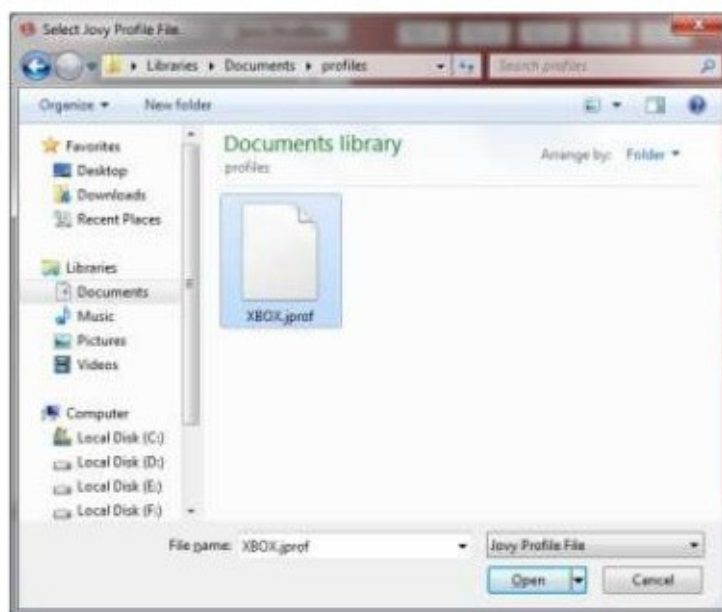




Uruchamianie profilu

Tryb on-line umożliwia uruchomienie przez użytkownika profilu z pełną kontrolą.

--**Running profile process:** Po kliknięciu *Run Profile Process*, pojawi się okno, w którym wybieramy wcześniej zapisany profil.



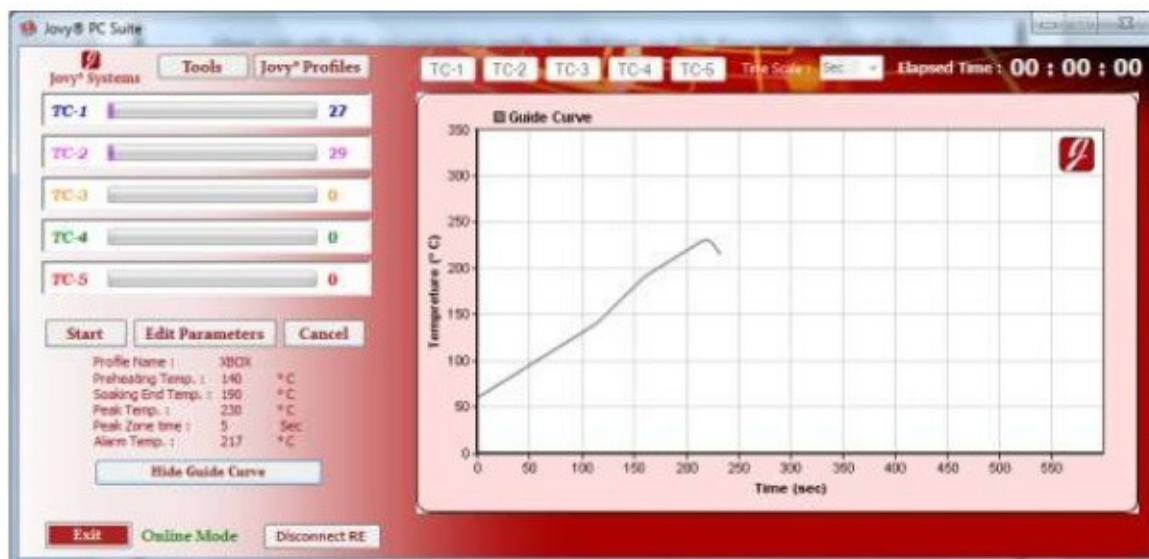
Następnie profil zostanie załadowany i jego parametry zostaną pokazane. Zobacz zdjęcie:



Użytkownik może łatwo edytować parametry klikając na edycję parametrów,
Anuluj wybrany profil, kliknij przycisk Anuluj.
Uruchomienie wybrany profil, kliknij na przycisk Start.



Aby narysować wykres wybranego profilu kliknij na **Draw Profile Guide Curve**.



Klikając przycisk Start, spowodujemy pojawienie się okna z ustawieniami czasu procesu, maksymalną temperaturą, rodzaj i skalę wykresu temperatury i wyświetli ustawioną bezpieczną temperaturę.

Kliknij przycisk OK, aby rozpocząć proces.

Kiedy proces jest uruchomiony, użytkownik jest w stanie:

- Monitorować przepływ ciepła na PCB za pomocą wykresu temperatury dla wszystkich podłączonych termopar w rzeczywistym czasie.
- Na bieżąco monitorować proces lutowniczy, dzięki danym z termopar uzyskiwanych na bieżąco.
- Włączać lub wyłączać dowolny czujnik temperatury poprzez kliknięcie na TC-N. (N: Numer termo-pary)

Po osiągnięciu docelowej temperatury na układzie IC, pojawia się okno z zapytaniem o włączenie wentylatora.





Po zakończeniu procesu lutowniczego, możemy zapisać plik danych z przebiegu procesu, zapiąć wykres. Wybierając *Tools* później *Save File* lub *Save Graph*.

Praca ręczna za pomocą oprogramowania

Sterowanie ręczne jest kolejnym elementem pracy stacji w trybie on-line, pozwalającym na sterowanie stacją przez program. Aby uruchomić prace w trybie ręcznego sterowania klikamy **Run Manual Control Process**.



Kliknij przycisk *Zmień change*, aby dostosować moc elementów grzejnych.





Następnie kliknij przycisk Zastosuj apply, a następnie kliknij przycisk Start, aby uruchomić proces.



Użytkownik może zmienić moc grzałki w czasie rzeczywistym w trakcie trwania procesu. Jeżeli chcesz to zrobić kliknij Zmień *change* i wykonaj procedurę wcześniej opisaną.





Po zakończeniu procesu , masz możliwość zapisania danych z procesu, zapisania wykresu. Klikając Tools później Save File lub Save Graph.

Uwaga:

- Również w trybie on-line, użytkownik może zrobić pełną analizę na proces klikając Tools, a następnie Last Process analysis.
- Ponadto użytkownik może łatwo uruchomić wentylator lub pompę od chwytaka podciśnieniowego. Przycisk Tools, a następnie wentylator Fan lub pompa Pump.



Aktualizacja firmware

Z oprogramowaniem Jovy® PC Suite możesz dokonać uaktualnienia stacji, aby zainstalować nowy firmware RE-8500, powinieneś przestrzegać prostych kroków.

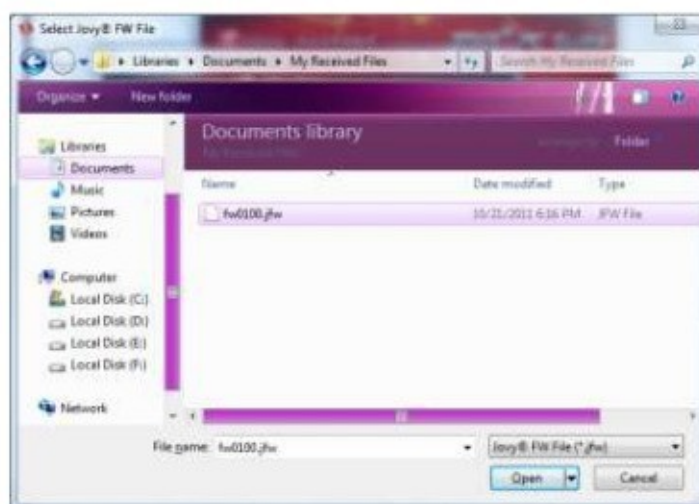
Uruchom ponownie RE-8500 w trybie Boot load przez przyciśnięcie przyciski ENTER / OK przy uruchamianiu stacji RE-8500.

Następnie otwórz Jovy® PC Suite i kliknij przycisk Połącz.

Jovy® PC Suite automatycznie otworzy okno aktualizacji FW, gdzie są informacje o RE-8500 jak S/N, wersja FW i wersje boot loadera.



Użytkownik może łatwo zaimportować plik Jovy® z komputera FW i zainstalować go ponownie. Klikając na przycisk Import Jovy® FW i wybranie rządowego pliku.



Po zainstalowaniu nowej wersji oprogramowania do RE-8500, powinniśmy uruchomić ponownie RE-8500 i wtedy możemy zacząć pracę.





Polityka gwarancyjna

Kompletne urządzenie posiada okres gwarancji na 1 rok od czasu zakup.
Zapewniamy wsparcie techniczne, rozwiązywania online i usługi doradztwa za pośrednictwem strony internetowej <http://www.jovy-sys.com/>

Wsparcie techniczne

Dbamy o zadowolenie użytkownika, mamy wiele sposobów wsparcia:

- Udostępniamy oprogramowanie do stacji oraz profile.
- Filmy.

Wspieramy rozwój oprogramowania i sterowników.
Odwiedź www.jovy-systems.com i ciesz się pomocą.



Prawidłowe usuwanie produktu

Oznaczenie umieszczone na produkcie lub w odnoszących się do niego tekstach wskazuje, że produktu po upływie okresu użytkowania nie należy usuwać z innymi odpadami pochodzącymi z gospodarstw domowych. Aby uniknąć szkodliwego wpływu na środowisko naturalne i zdrowie ludzi wskutek niekontrolowanego usuwania odpadów, prosimy o oddzielenie produktu od innego typu odpadów oraz odpowiedzialny recykling w celu promowania ponownego użycia zasobów materialnych jako stałej praktyki.

W celu uzyskania informacji na temat miejsca i sposobu bezpiecznego środowiska recyklingu tego produktu użytkownicy w gospodarstwach domowych powinni skontaktować się z punktem sprzedaży detalicznej, w którym dokonali zakupu lub z organem władz lokalnych.

Użytkownicy w firmach powinni skontaktować się ze swoim dostawcą i sprawdzić warunki umowy zakupu. Produktu nie należy usuwać razem z innymi odpadami komercyjnymi.

